



**Pubblica Assistenza  
CROCE GIALLA Chiaravalle OdV**



#insiemeemeglio

**QUADERNO DI FORMAZIONE**



# **CORSO per AUTISTI**



- *Versione Novembre 2021*



#insiemeemeglio

## INFORMAZIONI GENERALI



La Croce Gialla di Chiaravalle è una Associazione di Volontariato di Pubblica Assistenza ANPAS che svolge principalmente i seguenti servizi:

- Servizi sanitari semplici «secondari»: trasporti non urgenti di pazienti dal proprio domicilio o dal reparto in cui è ricoverato, al reparto dell'ospedale o al centro medico dove dovrà svolgere esami o visite;
- Servizi di emergenza 118: trasporto urgente del paziente al pronto soccorso, a seguito di incidenti o malori improvvisi, con diversi codici di gravità: Rosso – Giallo – Verde.



#insiemeemeglio

## IL PARCO MEZZI ATTUALE



Attualmente l'Associazione dispone dei seguenti mezzi di servizio:

- 4 ambulanze di tipo A certificate per l'emergenza (M1-M6-M3-M4)
- 2 ambulanze di tipo B destinate ai viaggi secondari (M2-M11)
- 2 mezzi attrezzati per il trasporto disabili (Doblò-Pulmino)
- 1 taxi sanitario (autovettura);
- 1 Automedica destinata al trasporto dell'equipe sanitaria (Medico ed Infermiere) operativa nelle ore notturne presso il presidio ospedaliero di Chiaravalle.

I vari mezzi si differenziano per tipologie di mezzo e per l'equipaggiamento, quest'ultimo ben definito dalla legge regionale vigente.



#insiemeemeglio

## INFORMAZIONI GENERALI



La conduzione dei mezzi in dotazione alla Croce Gialla è affidata ad «Autisti» (volontari, dipendenti, SCU) che devono avere le capacità e le competenze idonee in funzione del servizio da effettuare e del mezzo da utilizzare.

E' evidente che il requisito minimo è essere in possesso della patente di guida di tipo B valida e avere acquisito l'abilitazione specifica sia per guidare il semplice Taxi sanitario (abilitazione G1), fino alla più complessa guida dell'ambulanza in emergenza (abilitazione per Autista Soccorritore G5) o dell'Automedica (abilitazione G6).



#insiemeemeglio

## INFORMAZIONI GENERALI



Il rilascio di tutte le abilitazioni è codificato dalle nuove «**LINEE GUIDA DEL PERCORSO FORMATIVO E DEL SISTEMA ABILITATIVO DELLA CROCE GIALLA CHIARAVALLE ODV**» che detta tempi, regole, tipo di formazione e prove finali di valutazione per ognuna di esse.

**Nello specifico, anche per la guida dei mezzi, vi sono step ben definiti per poter essere abilitati a questa attività che è, sicuramente, uno dei compiti più delicati per gli operatori della Croce Gialla in particolare nei Servizi d'emergenza ma anche per i servizi relativi ai trasporti sanitari secondari.**





## CARATTERISTICHE FONDAMENTALI DELL'AUTISTA



#insiemeemeglio

E' evidente che guidare un Mezzo in Emergenza (es. Ambulanza con Codice Rosso o Automedica con Codice Rosso) non è come guidare un Mezzo durante i trasporti sanitari secondari (sia Ambulanze, che mezzi per Disabili), ma per entrambi valgono alcuni aspetti fondamentali dell'autista abilitato:

- **Ha consapevolezza delle responsabilità del ruolo**
- **Ha capacità di infondere fiducia ai collaboratori in ogni circostanza (quindi un autista deve essere calmo, sicuro delle proprie azioni e sempre prudente)**



## CARATTERISTICHE FONDAMENTALI DELL'AUTISTA



#insiemeemeglio

- **E' professionale (l'autista non trasporta solo l'equipaggio ed il paziente, ma anche l'immagine dell'associazione verso l'esterno); per questo:**
  - Considera il mezzo come uno strumento di lavoro e come tale lo utilizza.
  - Rispetta ed obbedisce alle regole del codice della strada.
  - E' sempre cortese, non mette in difficoltà gli altri.
  - E' consapevole dei limiti del veicolo e guida sempre in modo da minimizzare i rischi.
  - E' consapevole che, in ogni circostanza, sta trasportando qualcuno che in quel momento è fragile e bisognoso di aiuto.



## CARATTERISTICHE FONDAMENTALI DELL'AUTISTA



#insiemeemeglio

- **Ha consapevolezza del valore del mezzo che sta utilizzando e quindi adegua la propria guida a che non si abbiano danneggiamenti o guasti di nessun genere (massima attenzione agli ingombri)**
- **Ha piena consapevolezza che deve mettersi al volante solo se in perfetta efficienza psicofisica.**
- **E' consapevole che l'obiettivo dell'autista non è trasportare velocemente ma trasportare bene in sicurezza adottando una guida sempre adeguata al tipo di servizio.**
- **Conosce sufficientemente il territorio dove opera.**



## NORMATIVA – Responsabilità Giuridica



#insiemeemeglio

- **RESPOSABILITA' PENALE**

Violazione di una norma presente nel Codice Penale dalla quale violazione ne deriva una pena.

**E' necessario ricordare che per alcune violazioni del Codice della Strada è prevista una pena.**

- **RESPOSABILITA' CIVILE**

Riguarda la violazione del dovere del rispetto verso gli altri e ha come conseguenza, per chi cagiona un danno, l'obbligo al risarcimento economico.



## NORMATIVA – Responsabilità Giuridica



#insiemeemeglio

- **RESPOSABILITA' AMMINISTRATIVA**

Obbliga colui che ha commesso un illecito amministrativo nei confronti di una norma (es. violazione del Codice della Strada) a supportarne le conseguenze pecuniarie.

**E' chiaro che evidenziare le responsabilità in capo agli operatori che guidano i Mezzi della Croce Gialla non serve per intimorire chi fa questo importante servizio ma serve solo a ricordare che chi guida un'ambulanza ha le stesse Responsabilità di chi guida un mezzo di qualsiasi altra tipologia.**



## NORMATIVA – Responsabilità Giuridica



#insiemeemeglio

**PRECISIAMO QUINDI CHE LA GUIDA DEI MEZZI DELLA CROCE GIALLA AVVIENE CON LE STESSA REGOLE DI UN'AUTOVETTURA NORMALE NEL SENSO CHE CONDURRE UN MEZZO CON LA LIVREA DELLA CROCE GIALLA, ANCHE IN EMERGENZA, NON VUOL DIRE ASSOLUTAMENTE PILOTARE, SENZA REGOLE UNA MACCHINA DA CORSA.**





## NORMATIVA – Responsabilità Giuridica



#insiemeemeglio

**SIGNIFICA SEMPLICEMENTE GUIDARE UN MEZZO SPECIALE CHE TRASPORTA UNA PERSONA IN CONDIZIONI PARTICOLARI, SPESSO TRAUMATIZZATA O COMUNQUE CON PATOLOGIE CHE POSSONO RISENTIRE DI UNA GUIDA SPROPORZIONATA, POCO FLUIDA E PERICOLOSA.**

E siccome abbiamo una patente di guida regolare diamo per scontato che conosciamo bene il Codice della Strada anche se alcuni specifici articoli danno indicazioni importanti proprio per chi guida un Mezzo di Soccorso e li evidenziamo subito:



## NORMATIVA – Codice della Strada



#insiemeemeglio

### Art.115 comma 1 - lettera e

Anni ventuno per guidare: ..... **mezzi adibiti al servizio d'emergenza**

*(Quindi la Croce Gialla, nel suo Percorso Formativo, ha stabilito come requisito minimo per essere abilitati alla guida di un'ambulanza, sia per i trasporti secondari (abilitazione G4) sia per i trasporti d'emergenza (abilitazione G5/G6), l'aver conseguito la patente da almeno 3 anni).*



## Art.177 - Circolazione degli autoveicoli adibiti a servizi ..... e delle ambulanze.

1) L'uso del dispositivo acustico di allarme e .... del dispositivo supplementare di segnalazione visiva a luce lampeggiante blu è consentito .....ai conducenti di ambulanza ..... **solo per l'espletamento di servizi urgenti di istituto.**

2) I conducenti nelle condizioni di cui al comma 1, non sono tenuti ad osservare gli obblighi, i divieti e le limitazioni relative alla circolazione, le prescrizioni della segnaletica stradale e le norme di comportamento in genere, nel rispetto comunque delle regole di comune prudenza e diligenza.

3) Chiunque al di fuori dei casi di cui al comma 1, fa uso di dispositivi supplementari ivi indicati è soggetto alla **sanzione amministrativa** di una somma da 87,00€ a 345,00€.



## Art.177 - Circolazione degli autoveicoli adibiti a servizi ..... e delle ambulanze.

### INDICAZIONI LUCI DICROCERA????????????(SALONE)

*(quindi questo articolo stabilisce che solo in caso di intervento d'emergenza 118 con **codice rosso**, si può attivare sirena e lampeggianti – **in nessun altro caso pena pesanti sanzioni** – inoltre l'articolo ci ricorda che anche se, in emergenza, è possibile violare il CdS (es. passaggio con codice rosso, controsenso, contromano ecc..) è indispensabile usare la massima attenzione, **prudenza e diligenza** perché il nostro compito è trasportare il paziente e l'equipaggio in tutta sicurezza).*



## NORMATIVA – Codice della Strada



#insiemeemeglio

### Art.177 - Circolazione degli autoveicoli adibiti a servizi ..... e delle ambulanze.

*(La prudenza è necessaria perché è indispensabile, per chi **guida in sirena**, percepire con certezza che nel momento in cui non rispetta uno stop, una precedenza o qualsiasi altra obbligo del CdS, gli altri autisti abbiano visto/sentito l'arrivo dell'ambulanza ed abbiamo agito di conseguenza – ci siamo fermati, abbiamo accostato, ecc...- ).*

**Peraltro alcune decisioni della Corte di Cassazione stanno dando il seguente orientamento: i conducenti di mezzi di soccorso, hanno l'obbligo di osservare le norme della comune prudenza e deve quindi affermarsi la loro responsabilità colposa quando, per imprudenza, abbiano cagionato un sinistro.**



## NORMATIVA – Codice della Strada



#insiemeemeglio

### ***ATTENZIONE !***

*Non udenti, distratti, persone con cuffie musicali, bambini ed anche animali (cani, cavalli, ecc.) possono non percepire la sirena o non considerarla correttamente e quindi rappresentare un serio pericolo!*



## NORMATIVA – Codice della Strada



#insiemeemeglio

**Quindi l'obiettivo per l'autista diventa: trasportare bene in sicurezza e non solo velocemente.** Non dimenticarsi che stiamo trasportando una persona sofferente, sdraiata sopra uno scomodo lettino, quindi la guida deve essere rispettosa sia per il paziente sia per l'equipaggio che deve magari continuare ad operare sullo stesso.

**N.B. Il tempo è un fattore importante ma non fondamentale, è il trattamento sul posto che fa quasi sempre la differenza.....**

*Continuiamo ora ad enunciare i più importanti Art. del Codice della Strada per richiamare concetti fondamentali per chi Guida un mezzo della Croce Gialla.*



## Art. 1 – Principi Generali

La sicurezza delle persone, nella circolazione stradale, rientra tra le finalità primarie di ordine sociale ed economico perseguito dallo Stato.

## Art. 12 – Espletamento del servizio di Polizia Stradale

L'espletamento dei servizi di Polizia Stradale del presente CdS spetta:

- a. In via principale alla Polizia Stradale .....
- b. Alla polizia di Stato
- c. All'Arma dei Cabiniери
- d. Al corpo della Guardia di Finanza





## NORMATIVA – Codice della Strada



#insiemeemeglio

### Art. 12 – Espletamento del servizio di Polizia Stradale

.....

.....

*(Tra gli organi istituzionali non sono previste le Associazione di Volontariato e Protezione Civile pertanto non dobbiamo fare **VIABILITA' ATTIVA SULLA STRADA** . Se fosse necessario contattare la CO 118 per richiedere il supporto adeguato).*



# NORMATIVA – Codice della Strada



#insiemeemeglio

## Art. 15 – Atti vietati

**Su tutte le strade e le loro pertinenze è vietato:**

.....

F bis) Insozzare la strada o le sue pertinenze gettando rifiuti o oggetti dai veicoli in sosta e in movimento.

.....

*(Durante l'espletamento di un servizio in strada, nei limiti del possibile, cercare di bonificare la zona eliminando tutto il materiale – garze, siringhe, contenitori, ecc...- utilizzato per il soccorso).*



## Art. 54 – Autoveicoli

Gli autoveicoli sono veicoli a motore con almeno quattro ruote, esclusi i motoveicoli e si distinguono in:

.....

f) Autoveicoli per trasporti SPECIFICI

g) Autoveicoli per uso SPECIALE

.....

*(Fanno parte degli autoveicoli per **USO SPECIALE** anche le **Ambulanze** – E come tali sono Omologati presso la Motorizzazione).*



## Art. 72 – Dispositivi di equipaggiamento dei veicoli a motore e loro rimorchi.

1. I ciclomotori, i motoveicoli e gli autoveicoli devono essere equipaggiati con:

a) dispositivi di **segnalazione visiva** e di illuminazione

.....

c) dispositivi di **segnalazione acustica**;

.....

8. I dispositivi di cui ai commi precedenti sono soggetti ad **omologazione** da parte del Ministero dei trasporti - Direzione generale della **M.C.T.C.**,



### Art. 78 – Modifiche delle caratteristiche costruttive dei veicoli in circolazione della carta di circolazione

**3. Chiunque circola** con un veicolo al quale **siano state apportate modifiche alle caratteristiche indicate nel certificato di omologazione** ..... è soggetto alla sanzione amministrativa del pagamento di una somma da euro 343,35 a euro 1.376,55.

*(Siccome i nostri mezzi hanno subito modifiche per essere attrezzati come Ambulanze e sui quali sono stati montati dispositivi acustici e visivi particolari, devono aver rispettato un Preciso Percorso di Omologazione presso le strutture preposte di M.C.T.C.).*



## NORMATIVA – Codice della Strada



#insiemeemeglio

### Art. 141 – Velocità

1. **È obbligo** del conducente **regolare la velocità** del veicolo in modo che, avuto riguardo alle caratteristiche, allo stato ed al carico del veicolo stesso, alle caratteristiche e alle condizioni della strada e del traffico e ad ogni altra circostanza di qualsiasi natura, **sia evitato ogni pericolo per la sicurezza delle persone** e delle cose ed ogni altra causa di disordine per la circolazione.



## Art. 141 – Velocità



2. Il conducente deve sempre conservare il controllo del proprio veicolo ed essere in grado di compiere tutte le manovre necessarie in condizione di sicurezza, specialmente l'arresto tempestivo del veicolo entro i limiti del suo campo di visibilità e dinanzi a qualsiasi ostacolo prevedibile.

*(Come già più volte specificato in precedenza la velocità deve essere adeguato al contesto perché, in ogni circostanza, devi poter prevedere ed evitare gli eventuali errori altrui e, considera sempre, che potresti, quando meno te lo aspetti, incrociare un altro mezzo di soccorso in emergenza).*



# NORMATIVA – Codice della Strada



#insiemeemeglio

## Art. 172 – Uso delle cinture di sicurezza e sistemi di ritenuta per bambini

1. I conducenti ed i passeggeri dei veicoli delle categorie: a) M1, .....

**«hanno l'obbligo di utilizzarli in qualsiasi situazione di marcia»**

2. Il conducente del veicolo è tenuto ad assicurarsi della efficiente efficienza dei dispositivi di cui al comma 1.

.....

.....



## Art. 172 – Uso delle cinture di sicurezza e sistemi di ritenuta per bambini

.....

8. **Sono esentati** dall'obbligo di uso delle cinture di sicurezza:

a) .....

b) I conducenti e gli addetti dei veicoli del servizio antincendio e sanitario in caso di **intervento di emergenza;**

c) .....

d) .....



## NORMATIVA – Codice della Strada



#insiemeemeglio

### Art. 172 – Uso delle cinture di sicurezza e sistemi di ritenuta per bambini

*(In riferimento a quanto indicato nel precedente comma 8, lettera b, del 172, si ricorda che **l'intervento di emergenza** è altra cosa rispetto al **servizio d'urgenza**. Per intervento d'emergenza si intende un intervento da fare, appunto in emergenza, sul paziente durante il trasporto che costringe, per es., il personale nel vano sanitario ad operare in piedi e senza cinture di sicurezza. Se è possibile l'autista si ferma e riparte alla conclusione dell'intervento di emergenza e tutto l'equipaggio ha riallacciato le cinture. Se non fosse possibile fermarsi, per varie ragioni, l'autista deve adeguare la velocità alla situazione)*



## NORMATIVA – Codice della Strada



#insiemeemeglio

### Art. 172 – Uso delle cinture di sicurezza e sistemi di ritenuta per bambini

*(Inoltre occorre ricordare che l'autista è tenuto a controllare il corretto funzionamento dei sistemi di ritenuta in base al precedente comma 2.)*

IL CdS ED ALCUNE SENTENZE DI CASSAZIONE, CONSIDERANO COME UNICO RESPONSABILE DEI DANNI DERIVANTI AI TRASPORTATI NEL VANO SANITARIO, NON VINCOLATI DA CINTURE DI SICUREZZA, PROPRIO L'AUTISTA.



### Art. 176 – Comportamento durante la circolazione sulle autostrade e sulle strade extraurbane principali

1. Sulle carreggiate, sulle strade e sugli svincoli delle strade di cui all'art.175, comma 1 (autostrade e strade extraurbane principali), **è vietato:**

- a) **invertire** il senso di marcia e attraversare lo spartitraffico, anche all'altezza dei varchi .....
- b) Effettuare la **retromarcia**, anche sulle corsie per la sosta di emergenza
- c) Circolare sulle **corsie** per la sosta ed **emergenza** .....

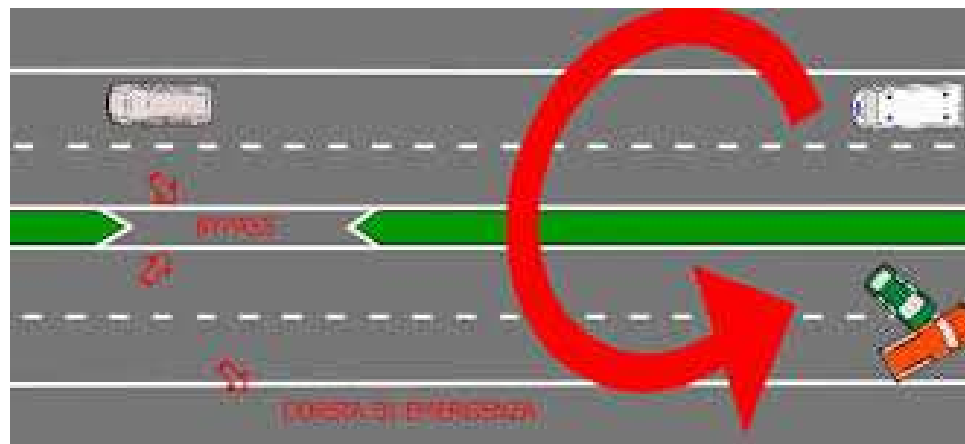
13. **Sono esonerati** dall'osservanza del divieto di effettuare le manovre di cui al comma precedente i conducenti degli autoveicoli e motoveicoli adibiti .....e **delle ambulanze**, che tengono in funzione il dispositivo supplementare di segnalazione visiva a luce blu lampeggiante.



### Art. 176 – Comportamento durante la circolazione sulle autostrade e sulle strade extraurbane principali

*Seppure siamo esonerati dal divieto, l'inversione di marcia in autostrada è una manovra estremamente rischiosa e pericolosa, va fatta solo se è strettamente necessaria utilizzando tutte le precauzioni ed attenzioni del caso e con lampeggianti sempre accesi.*

*E' chiaramente preferibile raggiungere l'uscita più vicina ed effettuare l'inversione in tutta sicurezza.*





## NORMATIVA – Codice della Strada



#insiemeemeglio

### Art. 186 bis – 187 – Guida sotto l'influenza dell'alcol/guida in stato di alterazione psico-fisica.....

#### L'AUTISTA DI AMBULANZA NON GUIDA IN CASO DI:

- Assunzione di bevande alcoliche (**tasso alcolemico 0.0 m/l**)
- Assunzione di **farmaci** che influenzino la capacità di guida
- **Stanchezza**
- Agitazione, **stress**, nervosismo
- **Dolori** che impediscono di guidare con scioltezza e fluidità



## NORMATIVA – Codice della Strada



#insiemeemeglio

### Art. 189 – Comportamento in caso di incidente

1. L'utente della strada, in caso di incidente comunque ricollegabile al suo comportamento, ha **l'obbligo di fermarsi e di prestare l'assistenza** necessaria a coloro che, eventualmente, abbiano subito danno alla persona.

*(Non ottemperare a questo obbligo comporta pesantissime sanzioni amministrative – in caso di soli danni materiali – ed altrettanto **pesanti sanzioni penali** in caso di danno alle persone).*

Fermo restando quanto previsto **all'art.189**, se durante l'espletamento di un servizio di istituto ci imbattiamo in un **incidente** con feriti o la nostra attenzione viene richiamata da una chiara richiesta di soccorso **occorre FERMARSI**, contattare la C.O.118 e attenersi alle indicazioni fornite della stessa.



## NORMATIVA – Codice della Strada



#insiemeemeglio

### TERZI TRASPORTATI:

I terzi trasportati sono regolarmente assicurati per qualsiasi danno subito durante il trasporto a condizione che venga rispettato quanto previsto dal CdS:

- **Cinture di sicurezza allacciate**
- **Non superare il numero massimo dei passeggeri indicato nel libretto di circolazione (autista e paziente compresi)**

## La Posizione di guida

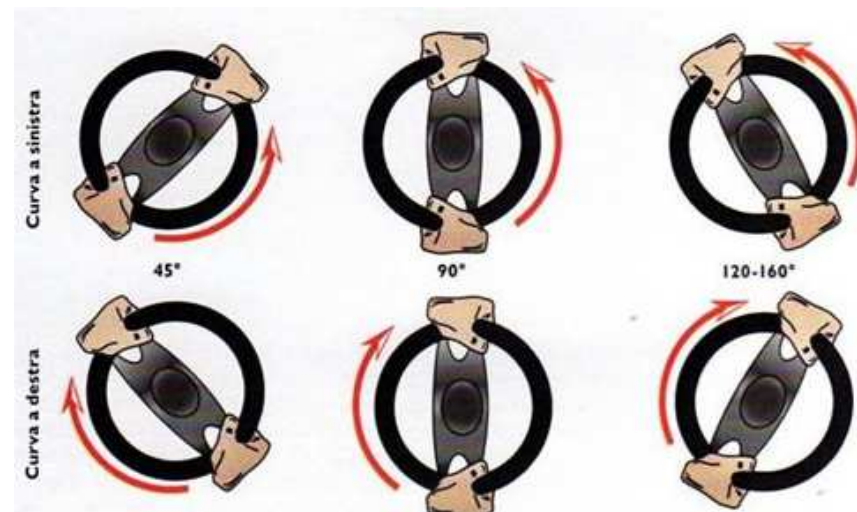
Una buona posizione di guida garantisce un buon ancoraggio delle mani sul volante e la massima rapidità di movimento; inoltre, come dimostrato in molti crash-test effettuati, limita i traumi in caso di incidente.





## Corretta impugnatura del volante.

La corretta impugnatura del volante permette rapidità di esecuzione delle manovre. Evitare di viaggiare tenendo la mano sul pomello del cambio; dopo avere cambiato marcia riprendere immediatamente la posizione.





## Distanza di sicurezza

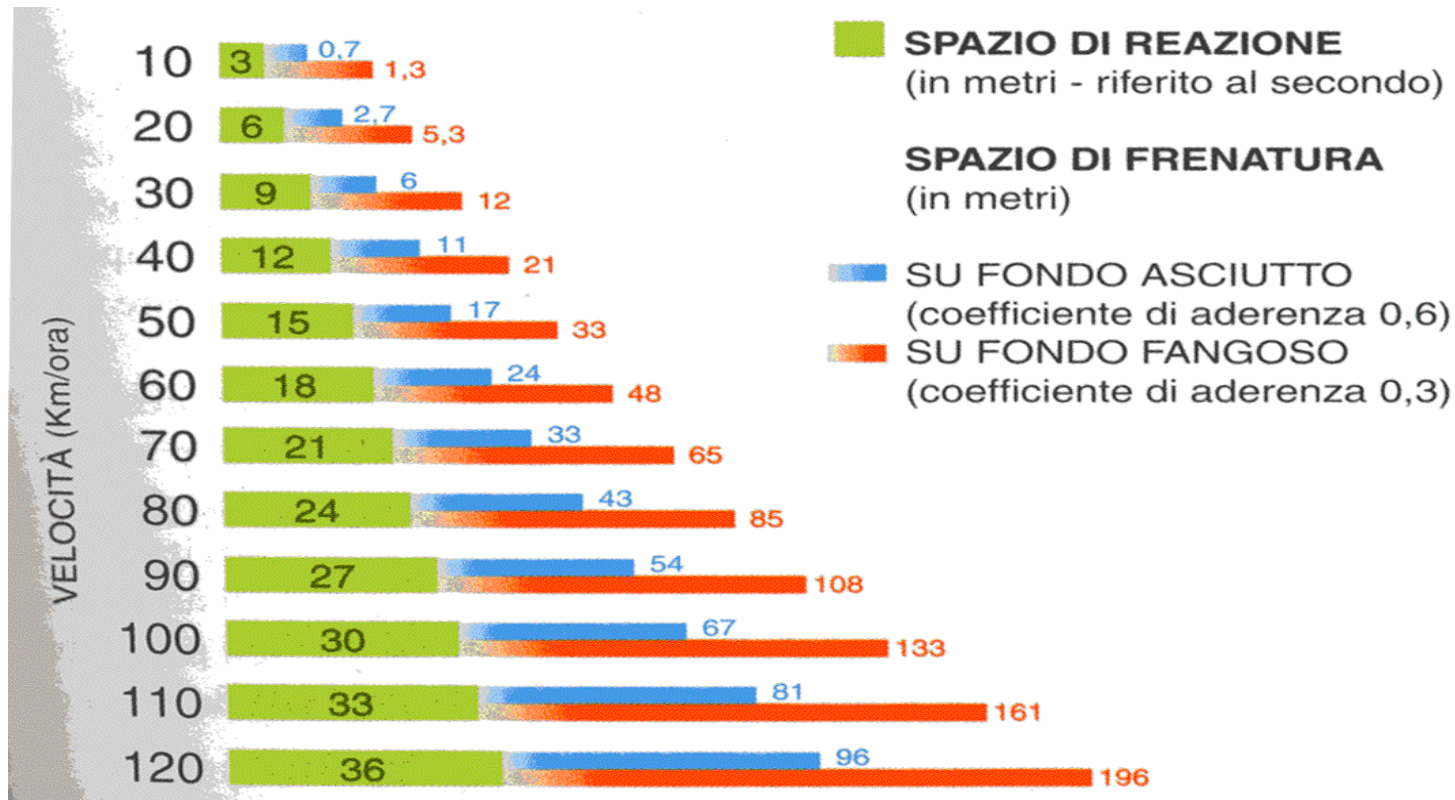
La Distanza di sicurezza è lo spazio minimo che dobbiamo mantenere dal mezzo che ci precede per potere affrontare, in tutta sicurezza, un'eventuale frenata di emergenza. Questa varia in funzione della velocità, del tempo di reazione del guidatore e anche delle condizioni





## Distanza di sicurezza

Esistono formule più o meno esatte che determinano lo spazio di frenatura in funzione della Velocità e delle condizioni dell'asfalto:





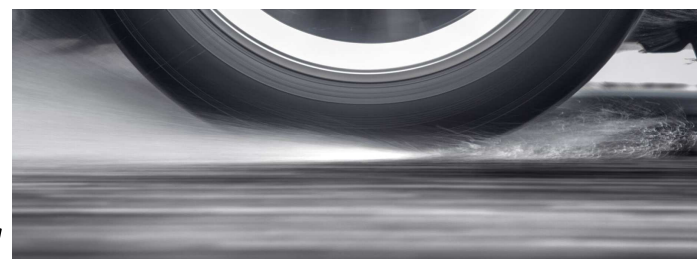
## Particolari Condizioni atmosferiche

### Aquaplaning:

Si verifica quando l'acqua, tipicamente piovana, è in quantità tale da non permettere più il contatto tra le ruote ed il manto stradale, a causa di un'insufficienza profondità del battistrada del pneumatico.

### In caso di acquaplaning occorre:

- ***Impugnare con forza il volante***
- ***Calcolare spazi di frenata più ampi***
- ***Cercare di mantenere la traiettoria***
- ***Evitare di frenare o accelerare fino a che non si supera la situazione***





## Particolari Condizioni atmosferiche

### Viscoplaning:

Si verifica quando appena inizia a piovere,, soprattutto dopo lunghi periodi di siccità, sulle strade si genera un impasto di oli e acqua estremamente scivoloso che riduce drasticamente l'aderenza sulla strada anche con battistrada nella norma.

### In caso di viscoplaning occorre:

- ***Moderare la velocità***
- ***Calcolare spazi di frenata più ampi***
- ***Evitare brusche sterzate***
- ***Dosare con più dolcezza la pressione sul freno***
- ***Usare marce più basse sfruttando il freno motore.***





## PROCEDURE OPERATIVE



#insiemeemeglio

### Intanto si richiamano di seguito le Procedure Operative valide presso la Croce Gialla di Chiaravalle relative alla gestione ed il controllo dei mezzi:

- **Linee Guida** sull'uso ed il controllo dei Mezzi di Servizio della Croce Gialla
- Registro Pulizia/Decoro Mezzi
- Registro Segnalazione Mezzi
- **Uso della checklist on-line**





# PROCEDURE OPERATIVE



#insiemeemeglio

## Presca in consegna del mezzo:

### IN SEDE

Prima di iniziare il turno è fondamentale eseguire accuratamente la checklist del mezzo (meglio se si usa la procedura on-line) per verificare che tutte le dotazioni (materiali e presidi sanitari) siano complete ed efficienti e che il mezzo abbia tutto regolarmente funzionate dal punto di vista meccanico e per le dotazioni di segnalamento acustico/visive.

**E' IMPORTANTE UN CONFRONTO CON L'EQUIPAGGIO SMONTANTE PER ACQUISIRE EVENTUALI SEGNALAZIONI DI MALFUNZIONAMENTI O CARENZE ./.**



# PROCEDURE OPERATIVE



#insiemeemeglio

## Presenza in consegna del mezzo:

### IN SEDE

Procedere alla compilazione della **checklist** del mezzo operativo (online o cartacea); qualora vi fossero delle carenze sulle dotazioni, procedere al reintegro del materiale mancante.

Qualora si riscontrassero **anomalie del mezzo** che possono compromettere la **sicurezza**, attivare immediatamente, con la C.O.118, le procedure previste per la **sostituzione il mezzo** con quello di riserva e segnalare la cosa al Responsabile dei mezzi della Croce Gialla.



# PROCEDURE OPERATIVE



#insiemeemeglio

## Presenza in consegna del mezzo:

### FUORI SEDE

Può capitare di dover effettuare il **cambio turno fuori sede**, in questo caso effettuiamo un controllo sommario del mezzo e non appena rientriamo in sede effettuiamo la **check-list** come previsto.



ESCLUSIVA  **CHECKLIST118**

MEZZI PRONTI





# PROCEDURE OPERATIVE



#insiemeemeglio

## Fasi dell'intervento:

Le fasi dell'intervento possono riassumersi in quattro eventi: *chiamata, avvicinamento, obiettivo e verso l'ospedale*

EVENTO	AZIONE	REAZIONE
<b>CHIAMATA</b>	<b>Localizzazione del luogo di intervento</b>	Uso del navigatore (o stradario) per scegliere il percorso più consono per arrivare sull'obiettivo nel minor tempo possibile ma <b>in sicurezza</b> .
<b>AVVICINAMENTO</b>	<b>Trasporto equipaggio</b>	Adottare una guida concentrata e sicura
<b>OBIETTIVO</b>	<b>Parcheggio</b>	Parcheggiare l'ambulanza in sicurezza e, nei limiti del possibile, senza arrecare intralcio alla circolazione.
<b>VERSO L'OSPEDALE</b>	<b>Trasporto (con paziente)</b>	In questa fase occorre avere una guida sicura, dolce, senza brusche frenate o accelerazioni e nel rispetto dei trasportati.



# PROCEDURE OPERATIVE



#insiemeemeglio

## Fasi dell'intervento:

In base al Codice dell'intervento accendere i dispositivi luminosi/sonori (anabbaglianti sempre), accertarsi che tutti abbiano allacciato le cinture di sicurezza, verificare la chiusura di tutte le porte, chiedere il **consenso alla partenza**.

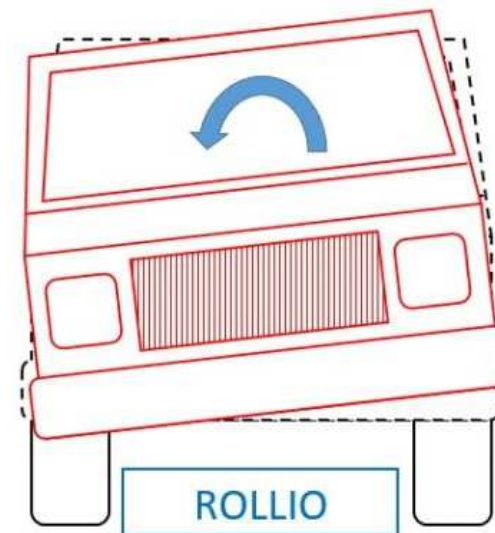
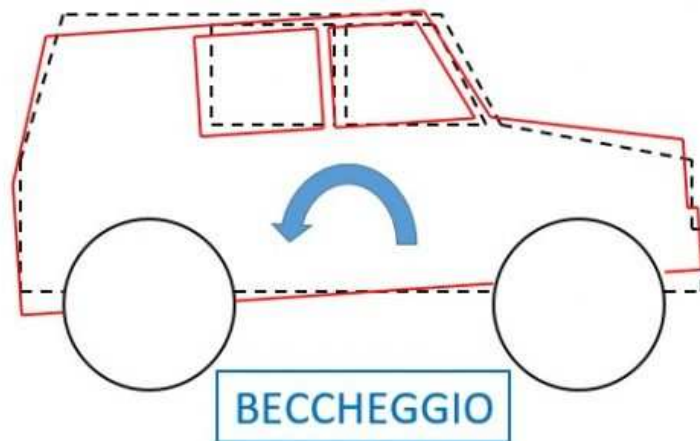
**Procedere verso l'obiettivo adeguando la guida alle condizioni metereologiche.**

**L'IMPORTANTE È ARRIVARE, VELOCEMENTE, MA ARRIVARE SEMPRE E COMUNQUE SENZA METTERE IN PERICOLO TE STESSO, L'EQUIPAGGIO, IL PAZIENTE E CHI SI TROVA LUNGO IL TRAGITTO.**



## CONOSCENZA DEL BECCHEGGIO E DEL ROLLIO

Trasferimento di carico in senso laterale e tra gli assi anteriore e posteriore. Questo comportamento del mezzo, se non controllato, può provocare una perdita di controllo molto pericolosa.





# COMPORTAMENTO IN STRADA



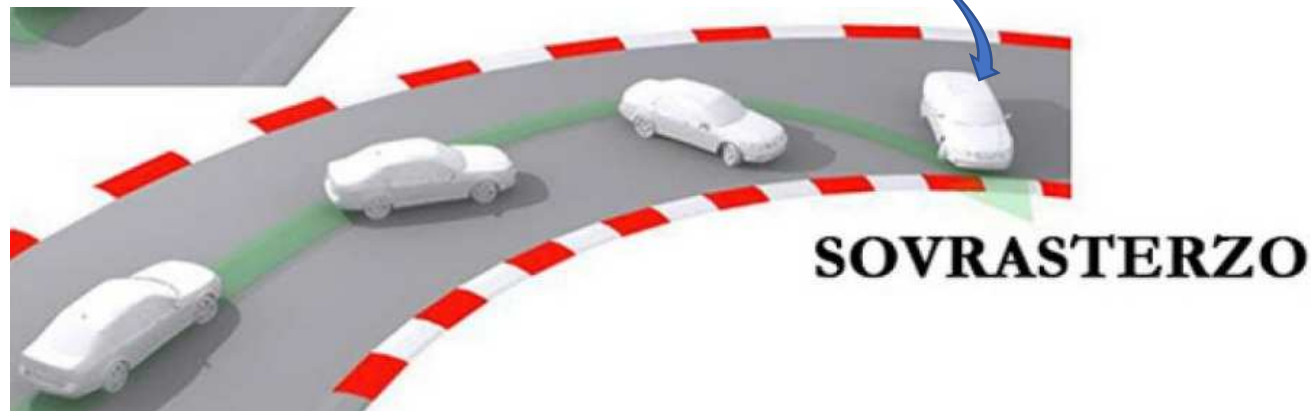
#insiemeemeglio

## BECCHEGGIO

Decelerando o frenando in maniera impulsiva si carica l'**avantreno** scaricando il **retrotreno**.

*In questo caso è possibile che si verifichi, in determinate condizioni, una notevole perdita di aderenza del retrotreno innescando un conseguente e pericoloso*

**SOVRASTERZO fino al TESTA-CODA**





# COMPORTAMENTO IN STRDA

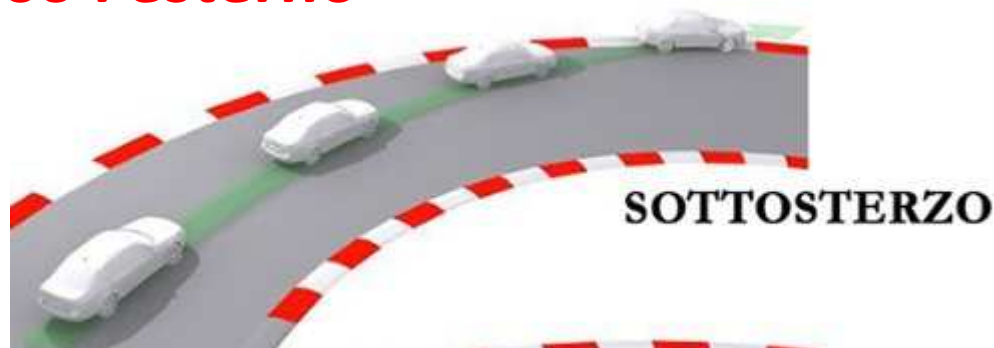


#insiemeemeglio

## BECCHEGGIO

Accelerando invece si carica il **retrotreno** scaricando l'**avantreno**.

*In questo caso si può verificare, in particolari condizioni, una considerevole perdita di aderenza sull'avantreno che induce, nel veicolo, un comportamento **SOTTOSTERZANTE** che porta il veicolo verso l'esterno*





# COMPORTAMENTO IN STRADA



#insiemeemeglio

## ROLLIO

Si tratta dell'oscillazione di un mezzo intorno al proprio asse longitudinale: ovvero rappresenta la **tendenza di un'auto a coricarsi lateralmente mentre si affronta una curva a velocità eccessiva**, ovviamente verso sinistra quando si affronta una curva a destra e verso destra quando si affronta invece una curva a sinistra.

*In questo caso si può verificare, considerando anche le dimensioni di un'ambulanza, un forte pericolo di sbandamento fino all'imbardata.*



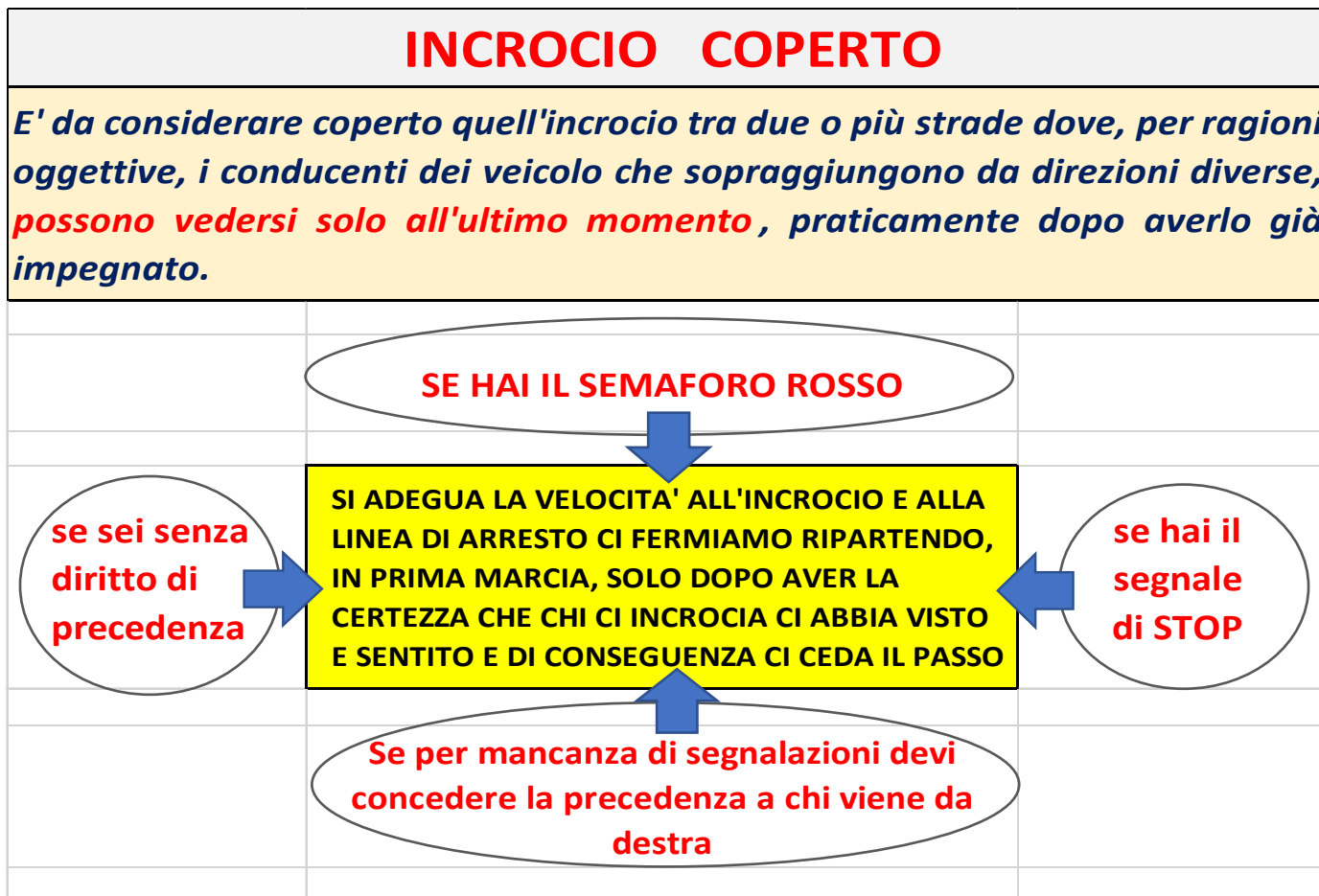
# COMPORTAMENTO IN STRADA



#insiemeemeglio

## Incrocio o intersezione (COPERTO o SCOPERTO)

Servizio Urgente d'istituto  
**CODICE ROSSO**





# COMPORTAMENTO IN STRADA



#insiemeemeglio

## Incrocio o intersezione (COPERTO o SCOPERTO)

Servizio Urgente d'istituto  
**CODICE ROSSO**

### INCROCIO SCOPERTO

*E' da considerare scoperto quell'incrocio tra due o più strade dove, con buon anticipo sull'incrocio stesso, i conducenti dei veicoli che sopraggiungono da direzioni diverse, possono vedersi disponendo di margine utile all'arresto in tutta sicurezza .*

**SE HAI IL SEMAFORO ROSSO**

**se sei senza diritto di precedenza**

**SI ADEGUA LA VELOCITA' ALL'INCROCIO E FRENANDO SI INSERISCE LA SECONDA MARCIA. CON IL PIEDE SUL FRENO LO SI AFFRONTA CON RELATIVA DETERMINAZIONE, ASSICURANDOCI PREVENTIVAMENTE CHE TUTTI COLORO CHE CI INCROCIANO CI ABBIANO VISTI E CHE QUINDI CI CONCEDONO STRADA LIBERA.**

**se hai il segnale di STOP**

**Se per mancanza di segnalazioni devi concedere la precedenza a chi viene da destra**

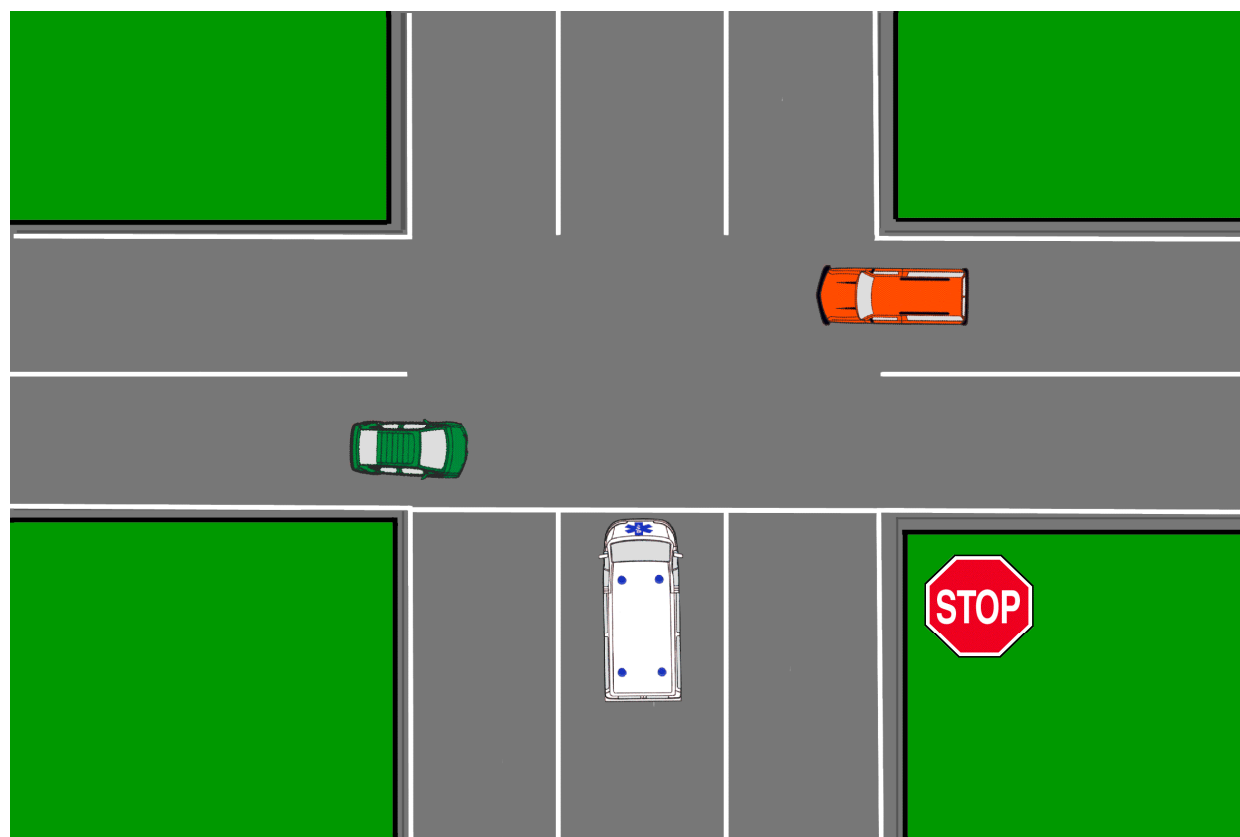


## POSIZIONAMENTO SULLA STRADA



#insiemeemeglio

Posizione corretta affrontando un incrocio con strada a doppio senso di marcia



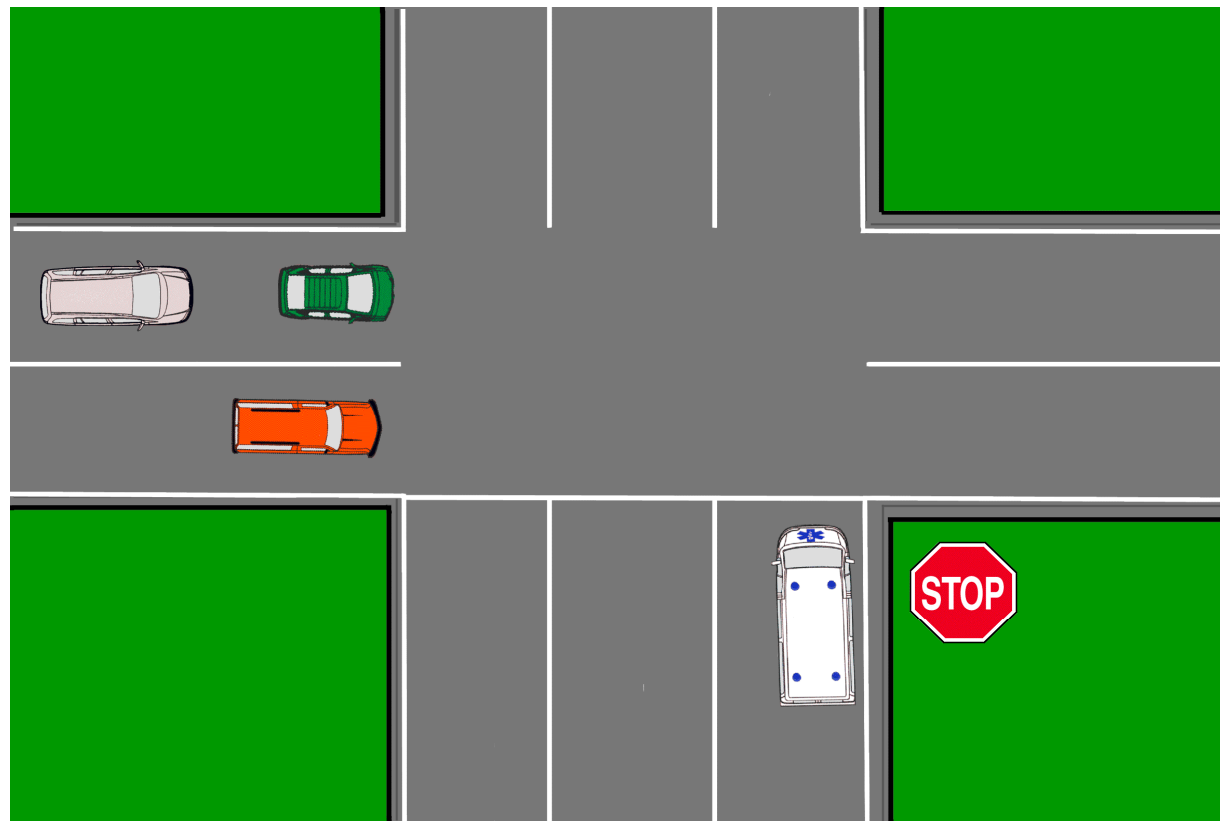


# POSIZIONAMENTO SULLA STRADA



#insiemeemeglio

Posizione corretta affrontando un incrocio con strada a senso unico di marcia, da sinistra a destra.



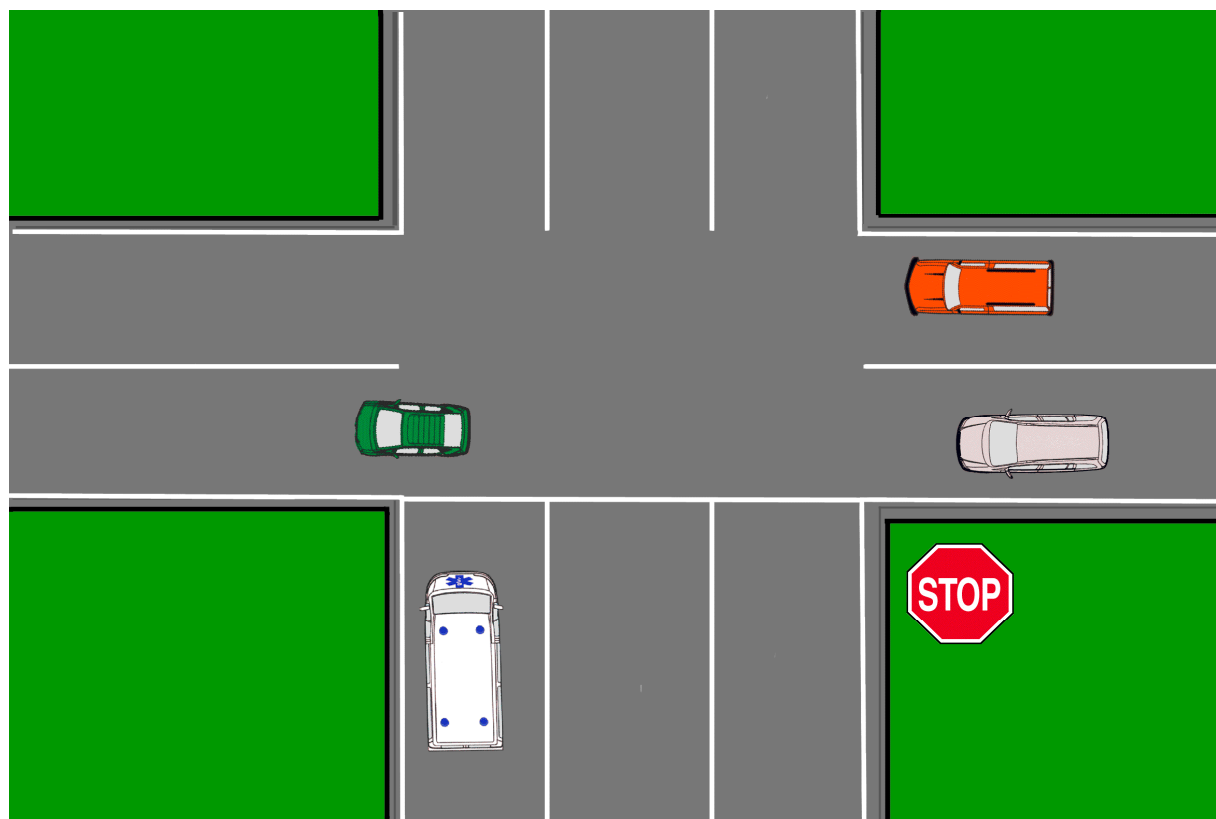


## POSIZIONAMENTO SULLA STRADA



#insiemeemeglio

Posizione corretta affrontando un incrocio con strada a senso unico di marcia, da destra a sinistra.



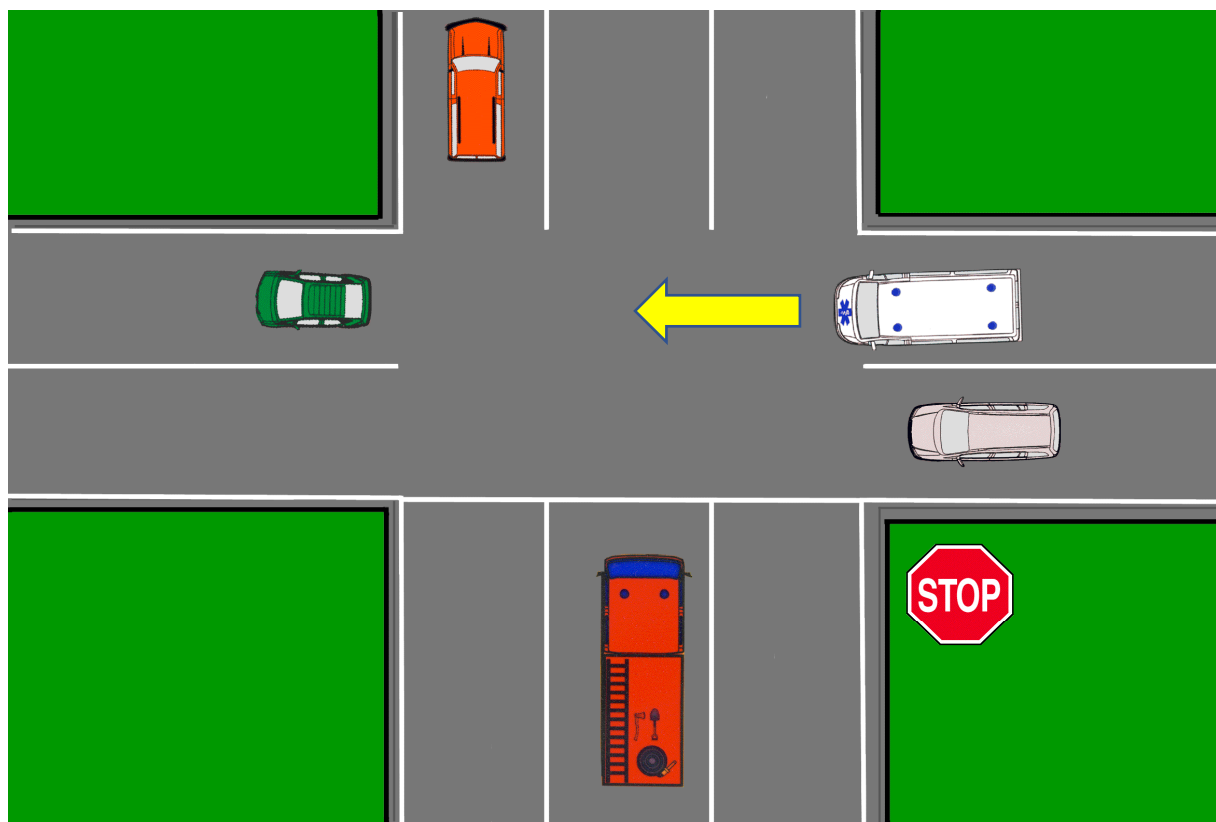


## POSIZIONAMENTO SULLA STRADA



#insiemeemeglio

L'Ambulanza ha la precedenza sull'incrocio perché a parità di condizioni d'urgenza dispone di diritto di precedenza sulle altre strade intersecanti





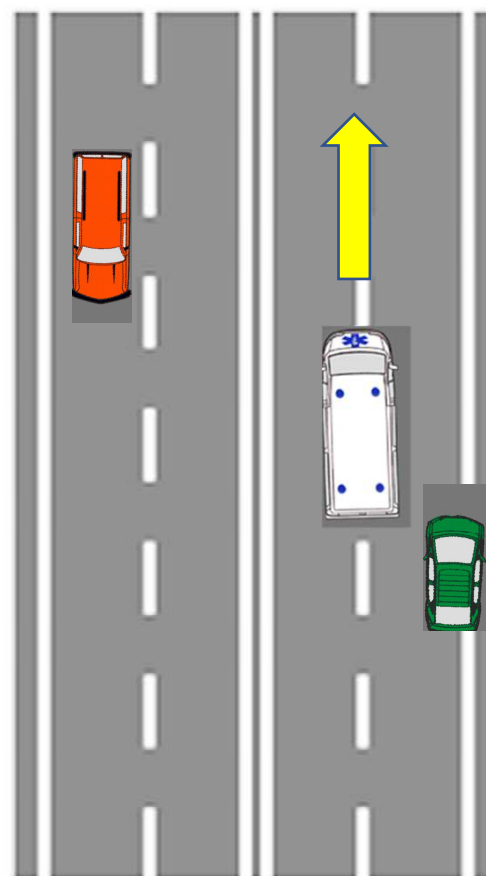
## POSIZIONAMENTO SULLA STRADA



#insiemeemeglio

### *Posizionamento dell'Ambulanza sulla carreggiata guidando in Emergenza*

Su strada ad un unico senso di marcia preferire un posizionamento al **CENTRO DELLA CARREGGIATA**





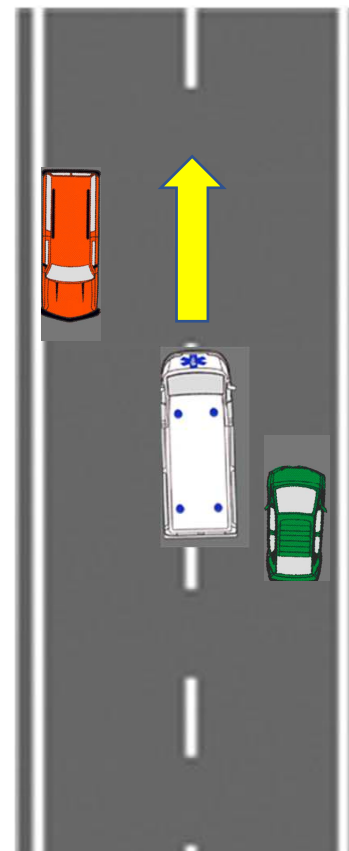
## POSIZIONAMENTO SULLA STRADA



#insiemeemeglio

### *Posizionamento dell'Ambulanza sulla carreggiata guidando in Emergenza*

Su strada a doppio senso di marcia, posizionarsi a **CAVALLO DELLA LINEA DI MEZZERIA** solo quando i presupposti di sicurezza siano tali da consentirlo, altrimenti immediatamente alla destra della stessa.





## POSIZIONAMENTO SULLA STRADA

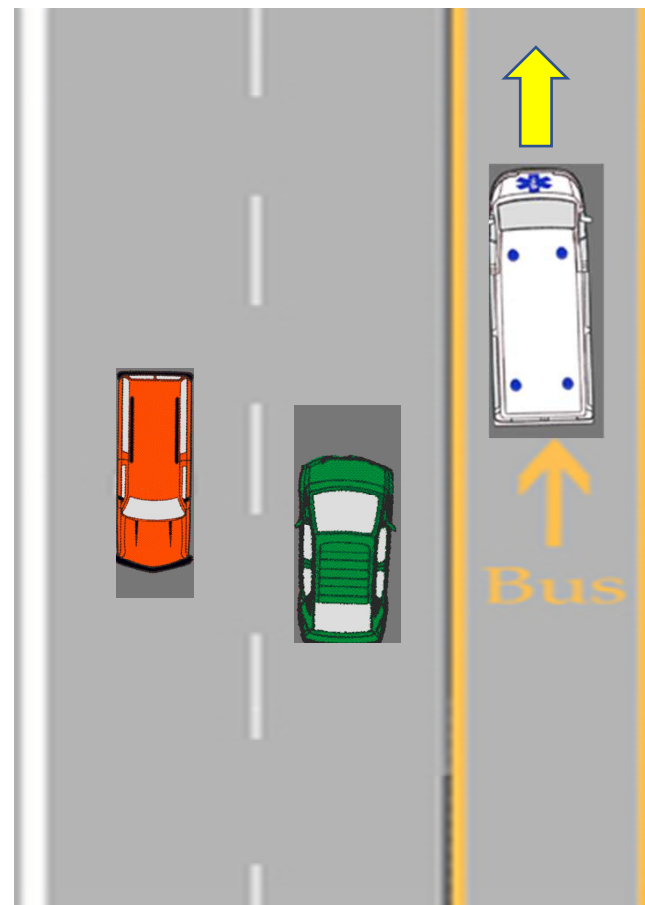


#insiemeemeglio

### *Posizionamento dell'Ambulanza sulla carreggiata guidando in Emergenza*

Nelle corsie preferenziali cittadine posizionarsi **AL CENTRO DELLA CORSIA**

**PRESTARE ATTENZIONE ALLE INTERSAZIONI**





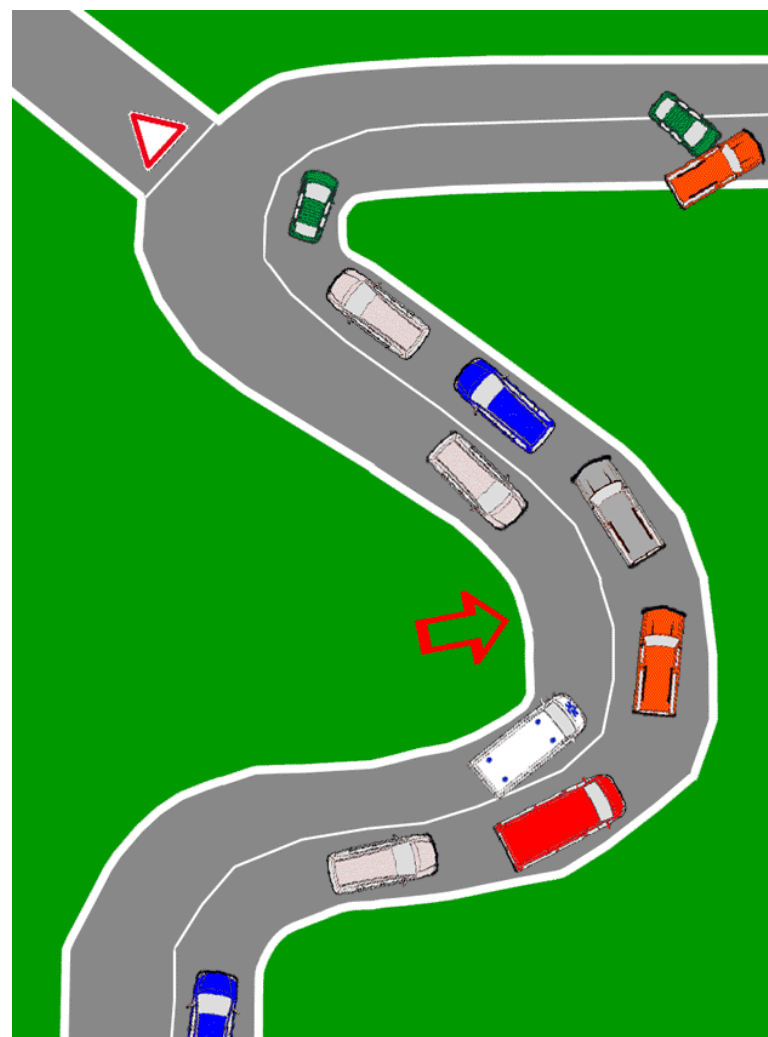
## POSIZIONAMENTO SULLA STRADA



#insiemeemeglio

### **GUIDA CONTROMANO**

Attuare dette manovre solo ed esclusivamente nell'espletamento di un servizio urgente e solo quando non è possibile fare altrimenti. Sirena, lampeggianti e fari anabbaglianti accesi e... **A**  
**PASSO D'UOMO!**





## GUIDA SOTTO SCORTA



#insiemeemeglio

Guidare sotto scorta non è sempre garanzia di sicurezza; occorre sempre prestare la massima attenzione ed individuare la giusta velocità mantenendola costante per quanto possibile in funzione soprattutto del paziente che stiamo trasportando.

Generalmente nel convoglio di soccorso il mezzo più piccolo è posizionato avanti.



*Altrimenti occorre che questo si faccia vedere lateralmente dal mezzo che lo precede.*





# GUIDA IN CURVA

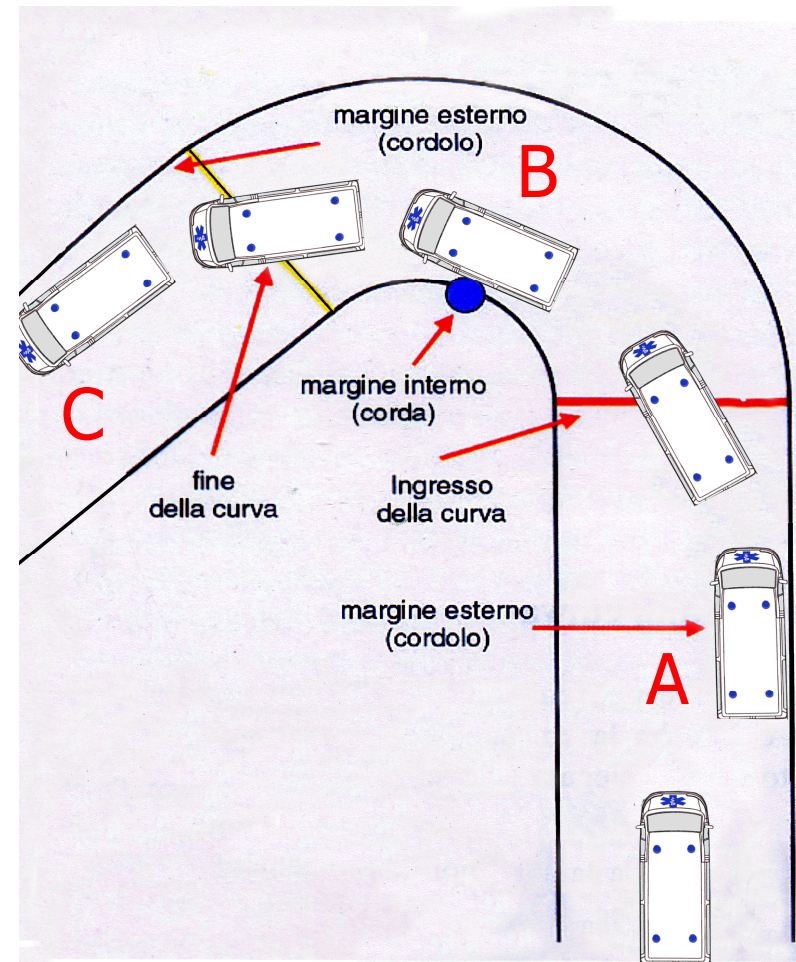


#insiemeemeglio

La curva in urgenza si effettua disegnando una traiettoria ampia che inizia larga in ingresso e si stringe fino al punto più interno della curva, terminando poi di nuovo larga in uscita. **Sfruttando tutta la larghezza a disposizione della strada**

***TRAIETTORIA OTTIMALE***

***CORDOLO-CORDA-CORDOLO***



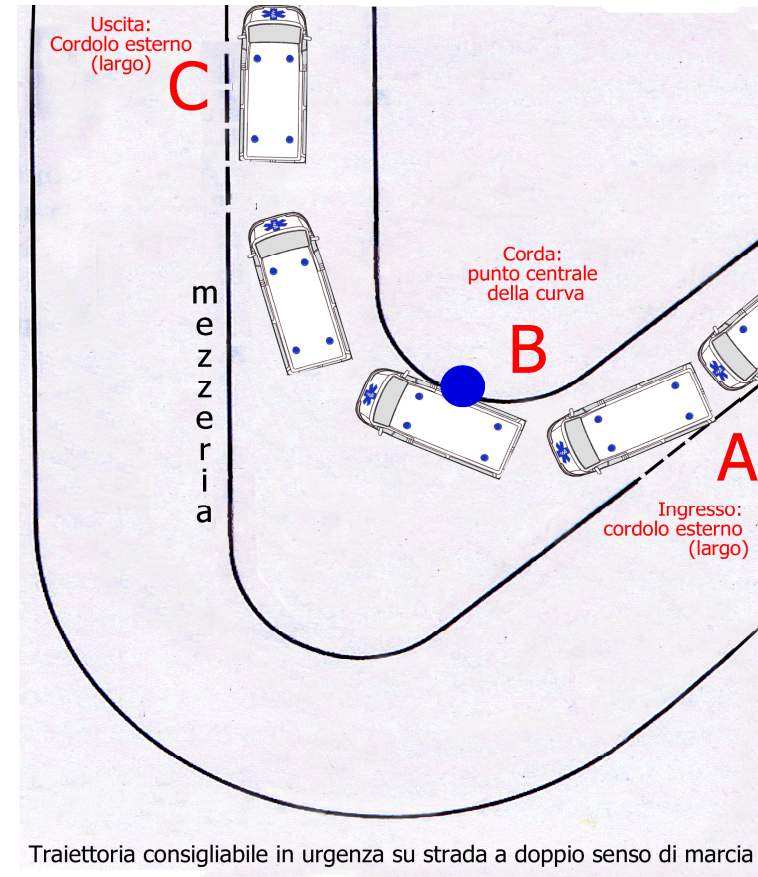
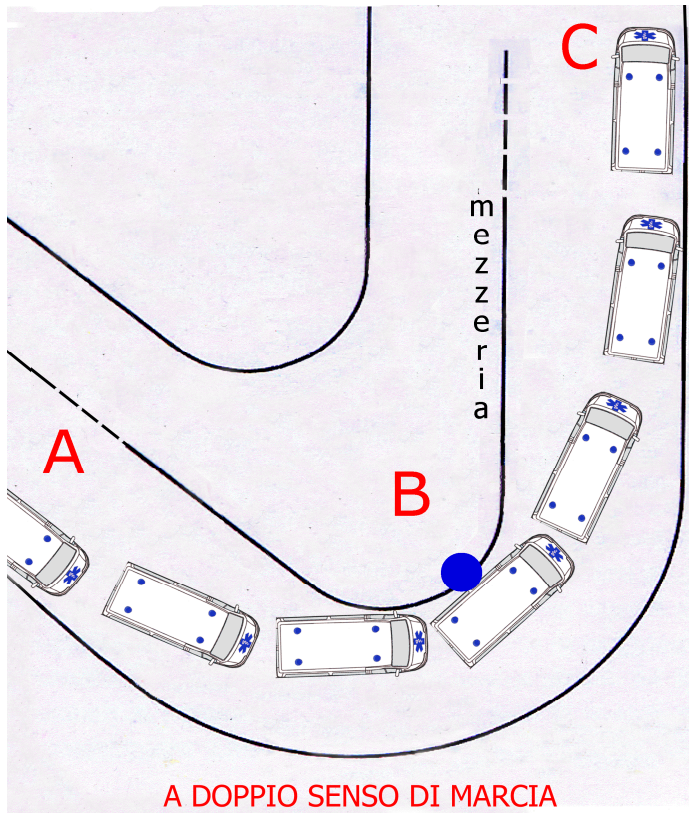


# GUIDA IN CURVA



#insiemeemeglio

## TRAIETTORIA OTTIMALE SU STRADA A DOPPIO SENSO



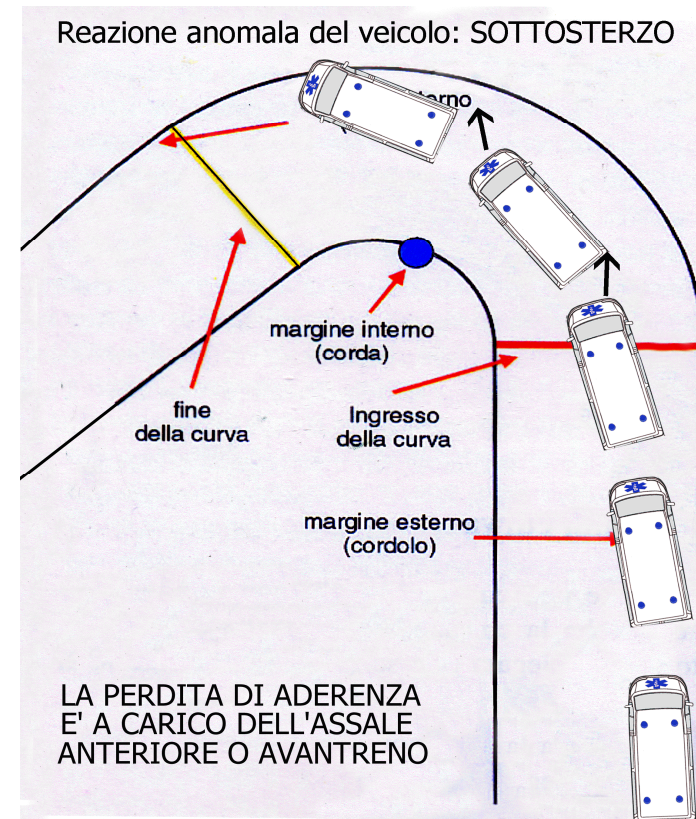
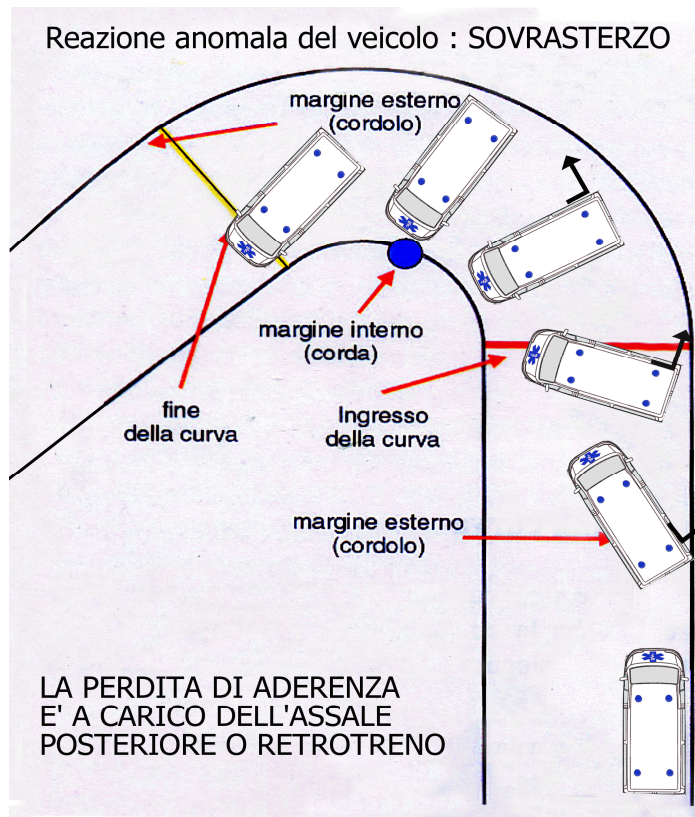


# GUIDA IN CURVA



#insiemeemeglio

***Ricordiamo i concetti di BECCHEGGIO e del pericolo che rappresenta nella guida in curva.***





***In caso di incidente o di un soccorso in strada occorre fermare l'ambulanza in modo tale che questa sia a protezione della scena dell'intervento a protezione di chi in quella scena dovrà operare. Il posizionamento va fatto seguendo quella che viene chiamata la:***

***REGOLA DELLE 3 «P»:***

***PROTEGGERE – PREDISPORRE - PREVENIRE***



## **PROTEGGERE :**

- *Il mezzo deve essere parcheggiato, se possibile, sempre con un angolo di circa 45° rispetto alla scena in modo da proteggere l'equipaggio con le ruote sterzate verso l'esterno.*
- *Lasciare uno spazio per fare passare la barella in zona sicura.*
- *Tenere sempre i lampeggianti blu accessi, le doppie frecce e le luci anabbaglianti accese.*
- *In assenza delle forze dell'ordine fare viabilità passiva.*



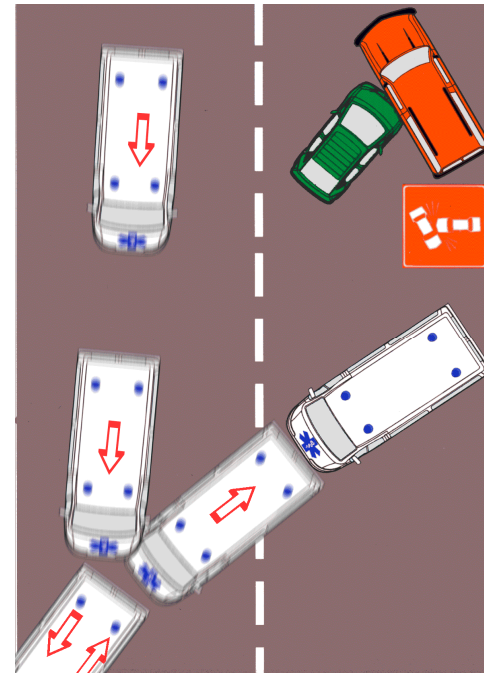
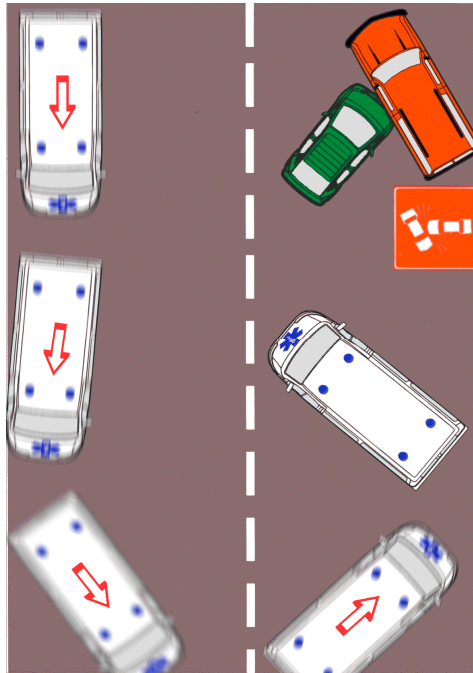
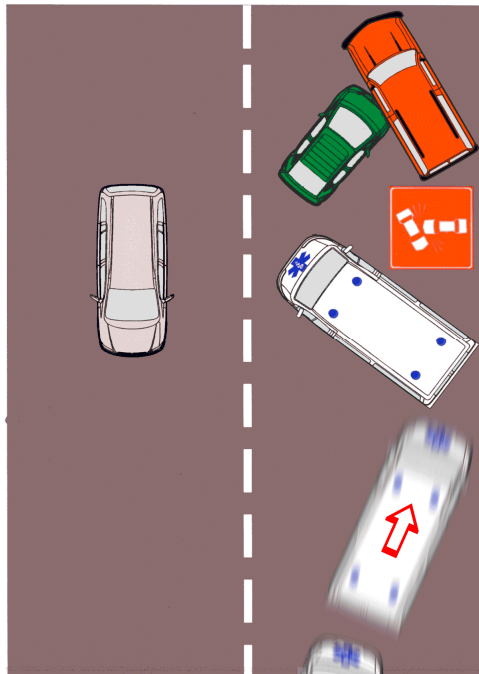


# POSIZIONAMENTO SUL LUOGO D'INTERVENTO



#insiemeemeglio

## *Come posizionarsi correttamente:*



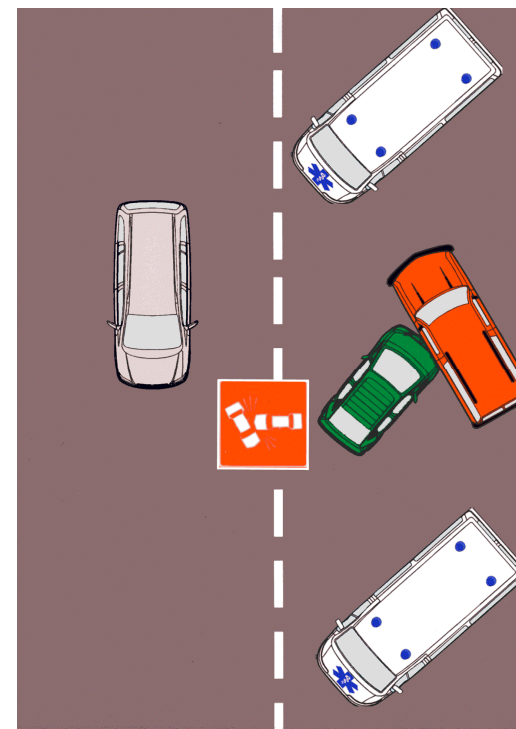
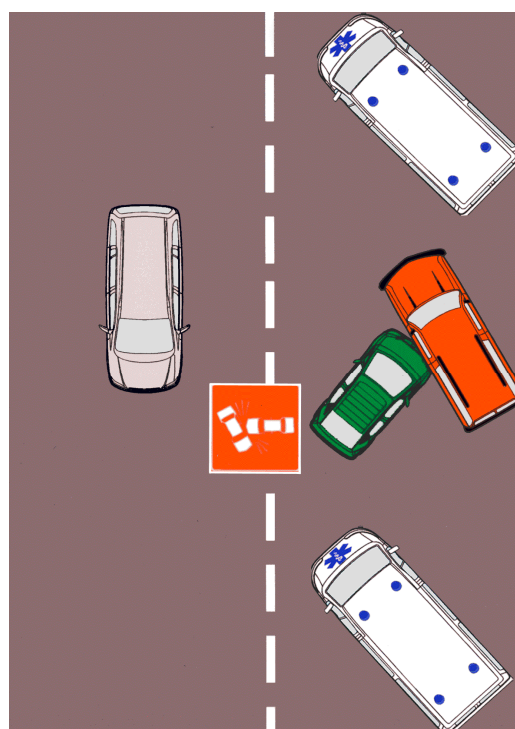
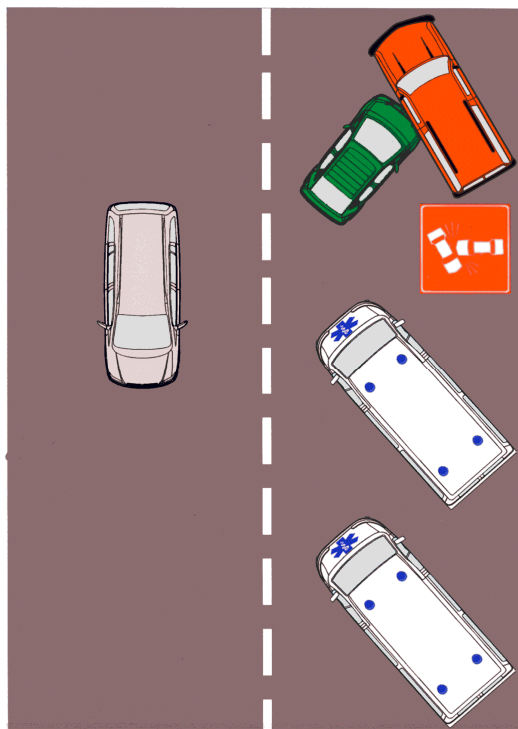


# POSIZIONAMENTO SUL LUOGO D'INTERVENTO



#insiemeemeglio

## *Come posizionarsi correttamente: ( con due Ambulanze )*



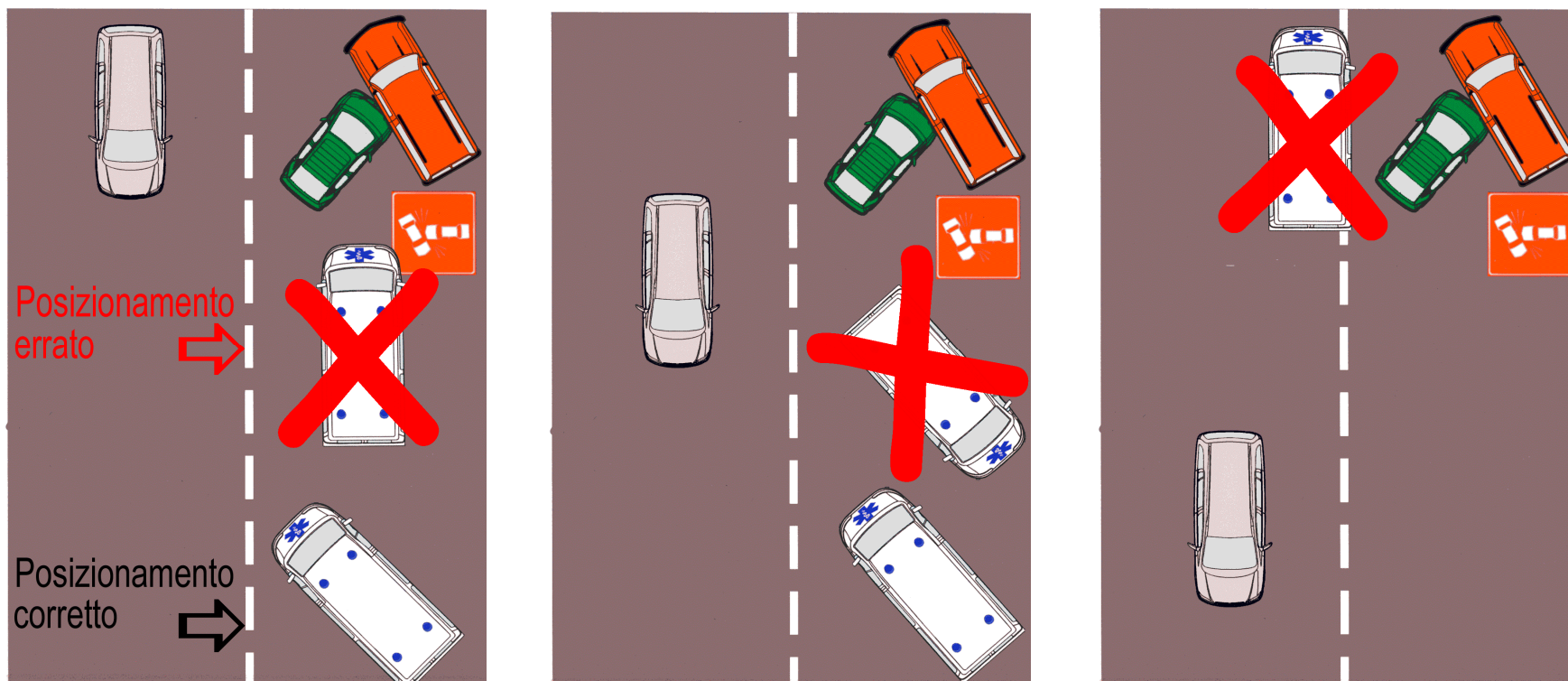


# POSIZIONAMENTO SUL LUOGO D'INTERVENTO



#insiemeemeglio

## Posizione scorretta:





## PISIZIONAMENTO SUL LUOGO D'INTERVENTO



#insiemeemeglio

### **PREDISPORRE :**

*Nel posizionare il veicolo dobbiamo tener presente che, presumibilmente, arriveranno altri mezzi di soccorso (Automedica, altra ambulanza, ecc..)*

*L'autista dovrà preoccuparsi di lasciare spazio sufficiente a far defluire il traffico al fine di non creare un blocco dello stesso che impedirebbe l'intervento degli altri mezzi di soccorso.*

### **PREVENIRE :**

*L'autista dovrà posizionare il mezzo di soccorso in modo tale da poter abbandonare la scena con rapidità, sia per il crearsi di una situazione di pericolo o poter potersi avviare al Pronto Soccorso senza dover compiere, lunghe e talvolta pericolose manovre di disimpegno.*



## SICUREZZA



#insiemeemeglio

Che cosa deve valutare per prima cosa il soccorritore? La **SICUREZZA**, per noi stessi, per il nostro equipaggio, per tutti.

*E' definito che è proprio l'**Autista** ed essere, per la maggior parte dei casi, il capo equipaggio (**team leader**) durante il servizio da effettuare, ciò è l'autista cha ha l'obbligo di **valutare il Rischio** soprattutto sul luogo dell'intervento, in modo da attivare tutte le azioni necessarie per tentare di ridurre il rischio per farlo tendere a zero. E' sempre compito quindi dell'autista verificare, prima di partire, che tutto l'equipaggio abbia indossato regolarmente i DPI previsti e siano state allacciate, da parte di tutti, le cinture di sicurezza.*

Di fatto sarà quindi l'autista ad assumere, normalmente, la figura di «**Preposto**» stabilito dalla legge 81/2008 – Sicurezza sul lavoro -



#insiemeemeglio

# SICUREZZA



Sarà quindi l'autista che dovrà **Valutare il rischio** sul luogo dell'intervento sul base del:

**PERICOLO** : *Qualunque situazione o fattore che può provocare un danno (es... presenza di fuoco o elettricità).*

**DANNO** : *E la possibile conseguenza della presenza del **pericolo** (esempio avvicinarsi al fuoco o toccare un cavo in tensione può provocare danni anche gravi)*

**RISCHIO** : *E la combinazione dei due termini: la probabilità che un certo evento si verifichi e il danno che ne può derivare.*



# SICUREZZA



#insiemeemeglio

## La Valutazione del Rischio realmente sarà quindi:

1. *Individuare delle sorgenti di pericolo presenti sul luogo*
2. *Individuare i soggetti esposti*
3. *Stabilire la priorità dei rischi in base al maggior Danno possibile*
4. *Scegliere gli interventi mitigativi*
5. *Attuare le misure di controllo degli interventi*
6. *Valutare l'efficacia dell'intervento.*

## VALUTARE BENE IL RISCHIO SERVE A:

1. *Garantire la piena sicurezza di tutto l'equipaggio che interviene*
2. *Mantenere in vita l'infortunato*
3. *Prevenire ulteriori danni a carico dell'infortunato*



# SICUREZZA



#insiemeemeglio

**Per aiutarsi in questo delicato compito si usa il metodo: G.A.S.**

## **G - Guardo**

Se ci sono pericoli attuali o in fase evolutiva

## **A - Ascolto**

Le dichiarazioni degli astanti

## **S - Segnalo**

Alla C.O. se ho bisogno di ulteriori mezzi di soccorso, di Polizia o i Vigili del Fuoco.



## SICUREZZA



#insiemeemeglio

*Se dalla Valutazione emergesse un pericolo come un principio di incendio o un pericolo di crollo, oppure ci fossero persone incastrate, bloccate o sepolte o se i mezzi coinvolti dall'evento riportano Pannelli o Etichette di Pericolo, devo assolutamente richiedere il supporto dei Vigili del Fuoco alla Centrale Operativa.*

**IN ATTESA DEI VIGILI DEL FUOCO POSSO CONTINUARE A FARE SICUREZZA SE POSSO AVVICINARMI E USANDO I DPI IN DOTAZIONE.**

### **Posso:**

- *Stabilizzare il Veicolo – Tiro il freno a mano*
- *Girare la chiave in posizione OFF*
- *Infrangere i vetri in caso di necessità*
- *Se c'è sicurezza, entrare in contatto con le vittime e inizio i protocolli sanitari, ma continuando a fare sicurezza sorvegliando l'evoluzione dell'evento.*



SICUREZZA

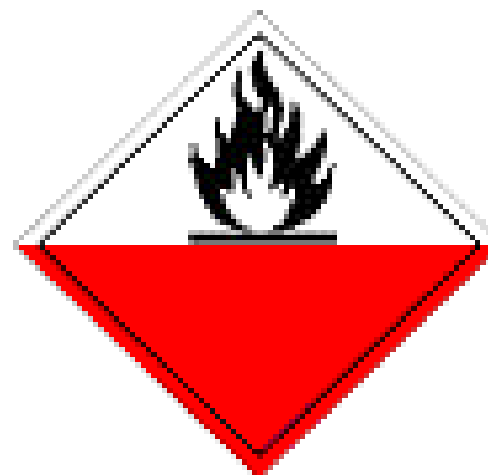


#insiemeemeglio

## Pannelli o Etichette di Pericolo



**PANNELLO DI PERICOLO**



**ETICHETTA DI PERICOLO**

E' fondamentale conoscere questi cartelli anche per dare le giuste informazioni alla S.O. per i VV.FF.



SICUREZZA

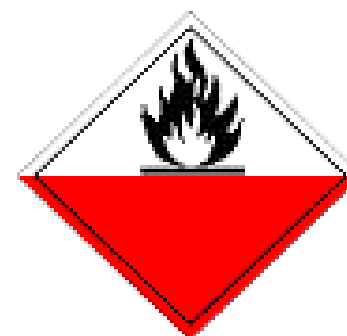


#insiemeemeglio

## Pannelli o Etichette di Pericolo



ES. PANNELLO DI PERICOLO  
PER BOTTE CHE TRASPORTA  
BENZINA



ES. ETICHETTA DI PERICOLO  
PER TRASPORTO MATERIE  
SOLIDE INFIAMMABILI

E' fondamentale conoscere questi cartelli anche per dare le giuste informazioni alla S.O. per i VV.FF.



SICUREZZA



#insiemeemeglio

## NUMERO DI KEMLER INDICA IL LIVELLO DI PERICOLOSITA'

### CODICE DI PERICOLO



PERICOLO PRINCIPALE  
(prima cifra)

- 2 Gas
- 3 Liquido infiammabile
- 4 Solido infiammabile
- 5 Materia comburente o perossido organico
- 6 Tossico
- 8 Corrosivo

PERICOLO ACCESSORIO (seconda e terza cifra)

- 1 Esplosione
- 2 Emanazione Gas
- 3 Infiammabile
- 5 Comburente
- 6 Tossico
- 8 Corrosivo
- 9 Reazione violenta (decompos. spontanea)



SICUREZZA



#insiemeemeglio

## NUMERO DI KEMLER INDICA IL LIVELLO DI PERICOLOSITA'

CODICE DI PERICOLO



**Prime due cifre uguali**  
rafforzamento pericolo principale

**Seconda e terza cifra uguali**  
rafforzamento pericolo accessorio

**Numero preceduto da X**  
divieto di usare acqua



SICUREZZA



#insiemeemeglio

## NUMERO ONU INDICA LA SOSTANZA TRASPORTATA

NUMERO ONU

INDICA LA SOSTANZA  
TRASPORTATA





## CENNI COMUNICAZIONI RADIO



#insiemeemeglio

**LE COMUNICAZIONI RADIO CON LA CENTRALE OPERATIVA 118 DEVONO ESSERE CHIARE, CONCISE E OCCUPARE IL CANALE RADIO PER IL PIU' BREVE TEMPO POSSIBILE**

*Per effettuare una chiamata in fonìa, prima si nomina chi vogliamo chiamare e solo dopo chi siamo.*

*Esempio:*

*Se si chiama la C.O. 118 di Ancona → «ANCONA DA 0350»*



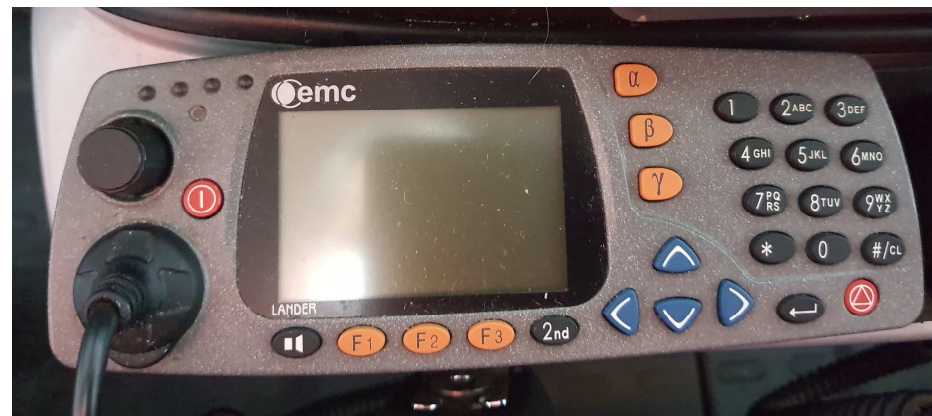
# CENNI COMUNICAZIONI RADIO



#insiemeemeglio

Le comunicazioni di base avvengono anche con i tasti della radio preimpostati che inviano una nota codificata:

- |   |                              |
|---|------------------------------|
| 1. Partito  | 9. Mezzo non operativo       |
| 2. Arrivo sul posto                               | 0. Messaggio preso in carico |
| 3. Carico paziente                                | #. Ultimo messaggio inviato  |
| 4. Arrivo al PS                                   |                              |
| 5. Macchina Operativa                             |                              |
| 6. Rientro in sede                                |                              |
| 7. Arrivo Rendez Vous                             |                              |
| 8. Avviso Sigma (solo codice Giallo con traffico) |                              |





# L'ELISOCCORSO



#insiemeemeglio

Indicazioni per la  
sicurezza in caso  
di rendez-vous  
con eliambulanza





## L'ELISOCCORSO



#insiemeemeglio

***Per una rapida individuazione da parte dell'elicottero, non «nascondere» il mezzo di soccorso e se necessario usare i fumogeni di segnalazione***





## L'ELISOCCORSO



#insiemeemeglio

***Per il rendez-vous con l'elisoccorso, per una rapida individuazione dall'elicottero fornire tramite la C.O. informazioni inequivocabili per l'individuazione dall'alto dell'obiettivo:***

- ***Punti caratteristici ed unici della zona***
- ***Riferimenti a partire da punti noti (codificati)***
- ***In assenza usare i fumogeni***



## L'ELISOCCORSO

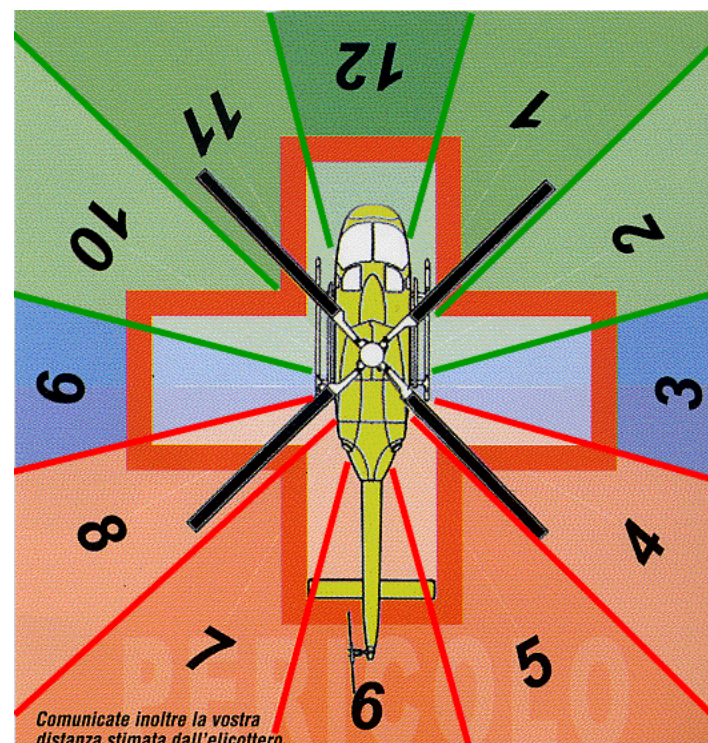


#insiemeemeglio

**Comunica alla C.O.118 e con chiare segnalazioni, la presenza di *linee aeree* nella zona di atterraggio.**

**Far capire al pilota dell'elicottero la nostra posizione utilizzando la logica dell'*orologio* «..spostarsi ad ore 9».**

**Sportelli e finestrini dei mezzi nelle vicinanze devono essere *ben chiusi* durante le fasi di atterraggio e decollo.**

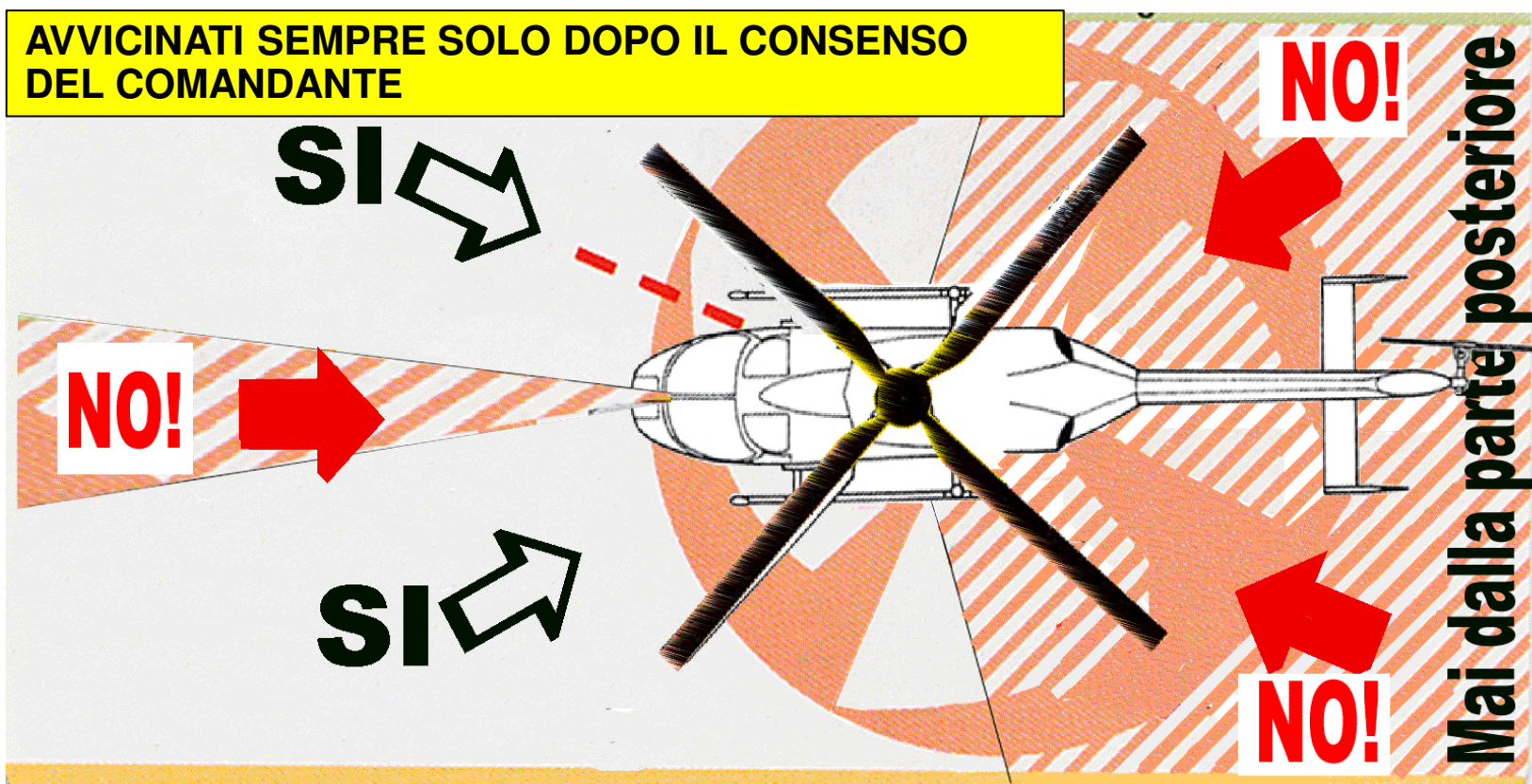




# L'ELISOCORSO



#insiemeemeglio





# L'ELISOCORSO



#insiemeemeglio





# L'ELISOCORSO



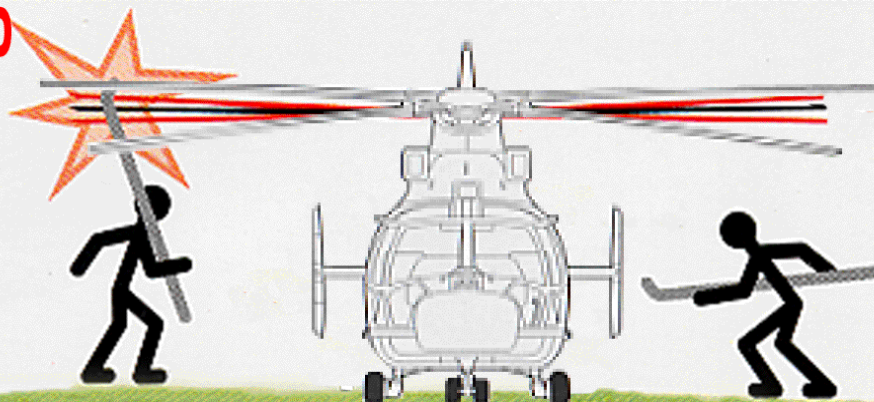
#insiemeemeglio

**IN AVVICINAMENTO ALL'AEROMOBILE, TENERE SEMPRE LA TESTA CHINA IN AVANTI**



**NON SALIRE MAI SU ASPERITA' DEL TERRENO**

**ANCHE QUANDO IL ROTORE E' FERMO**



**Non alzare mai oggetti in verticale, trasportali sempre mantenendoli al di sotto della cintura**



## L'ELISOCORSO



#insiemeemeglio



L'intesa con il personale di bordo è importantissima. Nel dubbio richiedi nuovamente il consenso prima di iniziare qualsiasi manovra o procedura!